

# Membuat Animasi Flash Pada Website Dengan Swish 2.0

**Muhamad Ali**

[http://www.geocities.com/ali\\_kdw](http://www.geocities.com/ali_kdw)

## ***Lisensi Dokumen:***

*Copyright © 2003 IlmuKomputer.Com*

*Seluruh dokumen di IlmuKomputer.Com dapat digunakan, dimodifikasi dan disebarkan secara bebas untuk tujuan bukan komersial (nonprofit), dengan syarat tidak menghapus atau merubah atribut penulis dan pernyataan copyright yang disertakan dalam setiap dokumen. Tidak diperbolehkan melakukan penulisan ulang, kecuali mendapatkan ijin terlebih dahulu dari IlmuKomputer.Com.*

## **Pendahuluan**

Untuk membuat tampilan website yang telah kita bangun menjadi lebih menarik dapat ditambahkan gambar baik gambar statis maupun gambar dinamis (gambar animasi), suara maupun video. Tentu saja dalam menambahkan fasilitas ini harus diperhatikan siapa sih yang akan membuka website anda? Hal ini harus diperhatikan karena tidak semua pengakses website anda mempunyai hardware, software dan kecepatan akses internet untuk mengakses semua fasilitas website yang anda bangun. Jika demikian maka website yang anda bangun tidak akan efektif malahan akan menjadi jelek.

Bagi anda yang masih awam tentang Flash dan ingin membuat flash dengan mudah dan cepat, anda dapat menggunakan alternatif program yang dapat membuat flash dengan mudah dan cepat. Dengan flash ini website anda akan semakin hidup dengan tampilan animasi yang cukup bagus. Tulisan ini akan membahas bagaimana membuat dan menambahkan animasi flash ke dalam website.

## **Apa Itu Flash**

Pada saat anda membuka salah satu situs di Internet, mungkin anda pernah menemukan situs web yang dihiasi dengan animasi yang bagus seperti animasi video. Animasi semacam itu biasanya dibuat dengan Flash, suatu program animasi yang sangat terkenal keluaran dari Macromedia. Lalu apakah Flash itu? Flash adalah tool animasi yang dibuat khusus untuk Web. Seperti program Macromedia's Director, Flash menyediakan unsur-unsur animasi yang menarik. Tetapi Flash juga bisa digunakan untuk membuat menu dan berbagai tipe interaktif lainnya.

Sebenarnya apa sih yang membuat file-file Flash begitu terkenal dan menjadi standart animasi dalam website. Jawabnya adalah karena flash didesain menggunakan teknologi Grafik Vektor (vector graphics). Grafik vektor merupakan deskripsi matematis dari suatu bentuk, berbeda dengan grafik dalam format bitmap yang digunakan pada Web seperti file GIF maupun JPG. Grafik vector menjelaskan bagaimana suatu grafik seharusnya ditampilkan dalam layar. Grafik vektor bukan kumpulan titik seperti pada format gambar (GIF JPG, BMP).

Karena menggunakan vektor maka ukuran flash dapat diubah sesuai kebutuhan tanpa mempengaruhi kualitas gambar. Dalam mengakses halaman web pengunjung menggunakan hardware dan software yang berbeda. Perbedaan inilah yang menyebabkan kemampuan komputer dalam membuka ukuran window dan resolusi layar. Format file gambar berbasis bitmap (GIF, JPG) kualitasnya akan disesuaikan dengan ukuran window dan layar. Hal inilah yang menyebabkan gambar baik diam

maupun animasi kadang ukurannya menjadi sangat besar karena dibuka pada komputer dengan resolusi yang rendah.

Hal ini tidak berlaku pada animasi Flash, karena Flash menggunakan vektor untuk menyimpan informasi grafik-nya sehingga tidak terpengaruh oleh resolusi dan ukuran layar. File animasi Flash akan selalu mempunyai ukuran yang sama tidak peduli dibuka pada ukuran window dan resolusi layar apa pun.

File Flash disimpan dalam web server dengan ekstensi \*.SWF. Pada saat browser membuka halaman web yang berisi file Flash, maka browser akan menjalankan *Flash Player* dan segera memmainkannya.

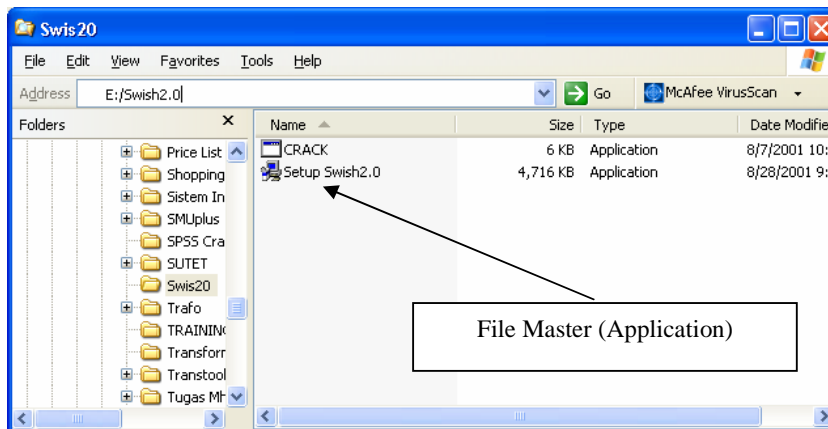
## Bagaimana Membuat Animasi Dengan Flash?

Untuk membuat animasi dengan flash anda dapat menggunakan program Flash dari Macromedia. Untuk dapat membuat animasi dengan flash, anda harus belajar program Flash. Dengan makin berkembangnya software multi media dewasa ini telah banyak program yang meniru flash dengan kemasannya yang sangat mudah dibandingkan dengan Flash itu sendiri. Salah satunya adalah Program Swish. Di sini akan dijelaskan bagaimana membuat animasi flash yang akan ditampilkan dalam website anda dengan Swish 2.0.

## Instalasi Swish 2.0

Sebelum anda menggunakan program Swish maka anda harus menginstall program Master Swish ke Hard-Disk anda. Caranya adalah sbb :

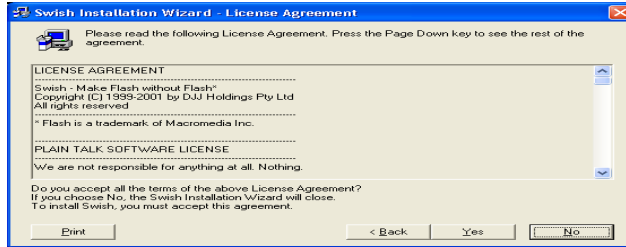
- Jalankan file Setup Swish2.0 dari CDROM atau Harddisk Anda (tergantung file Master Swish letaknya dimana



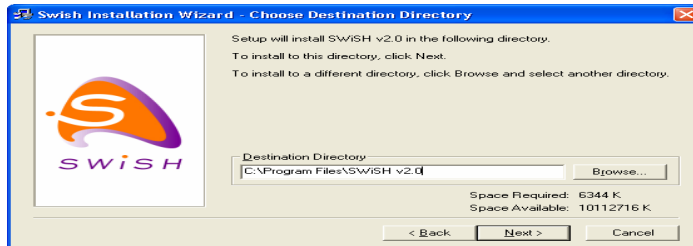
- Klik double file di atas lalu akan muncul



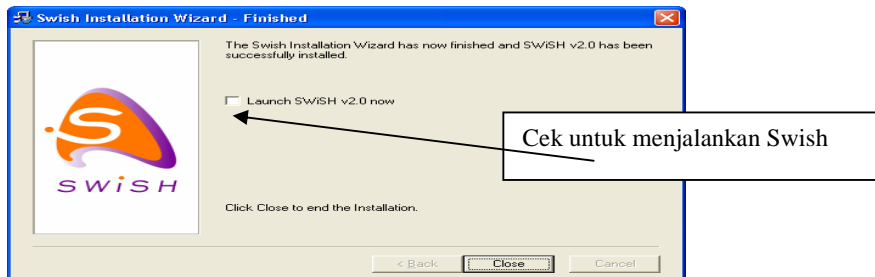
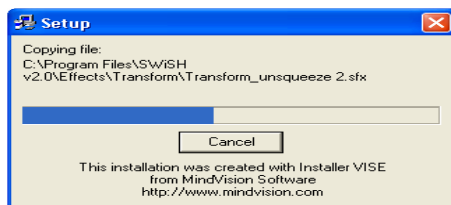
- Pilih Next



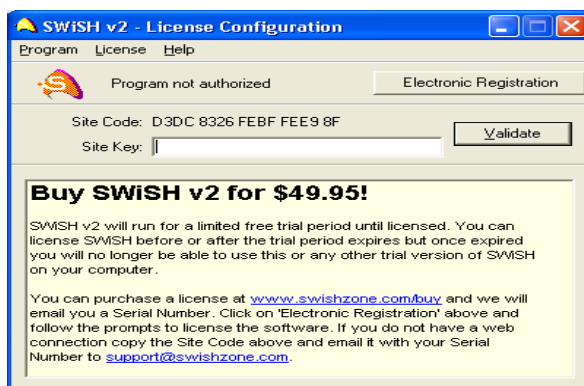
- Pilih Yes



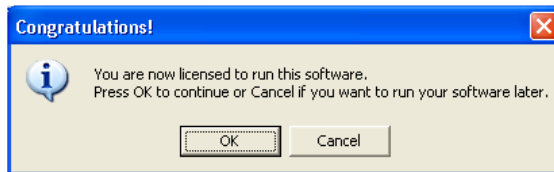
- Pilih Next dan tunggu sampai proses Instalasi selesai



- Pilih Close lalu program Swish akan dibuka, tapi sebelumnya anda diminta untuk mengisi Registrasi dengan mengisi Site Key.



- Contoh **Site Code** adalah D3DC 8326 FEBF FEE9 8F
- Anda diminta untuk memasukkan Site Key (Program Swish dijual di internet dengan harga \$49,95 atau setara dengan Rp. 425.000,-).
- Anda dapat menggunakan versi trial selama 30 hari jika tidak ingin membelinya. 30 hari cukup untuk belajar dan membuat animasi flash dengan Swish.
- Jika anda telah memasukkan **Site Key** dengan benar maka Tekan Validate maka akan muncul ucapan selamat seperti berikut ini



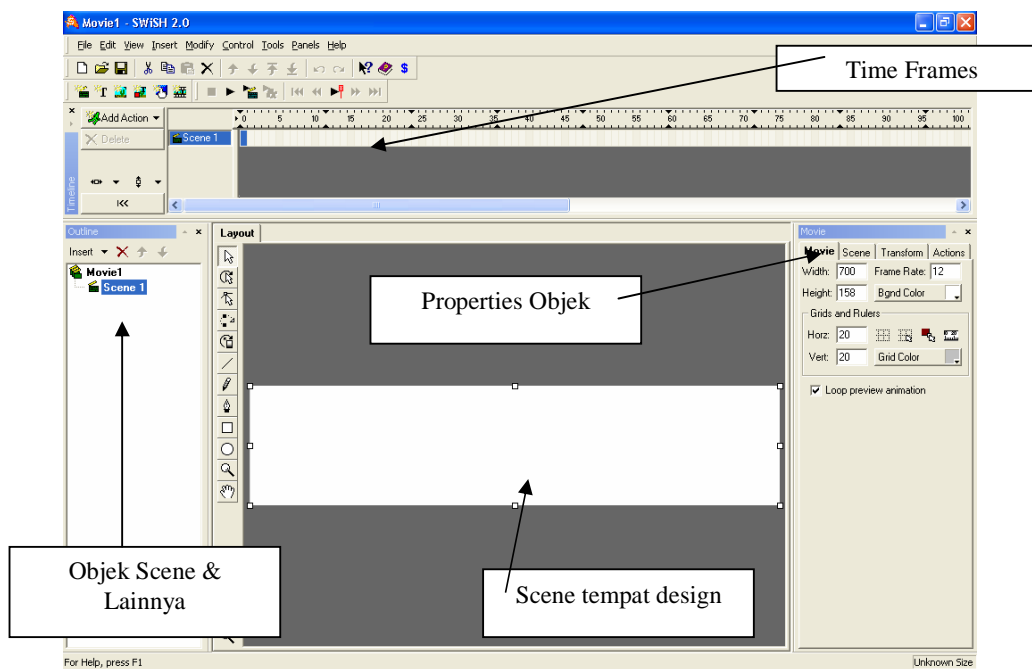
- Tekan OK maka akan muncul tampilan Swish

## Bekerja Dengan Swish 2.0

Sebelum anda bekerja dengan program swish lebih baik anda kenali dulu menu-menu yang tersedia di dalam program.

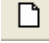


Ada 9 menu Window dari File, Edit, View, Insert, Modify, Control, Tools, Panel dan Help. Untuk mengakses fasilitas Swish dapat juga digunakan menu toolbar yang berada di bawah menu window. Menu toolbar ini akan mempercepat akses dari pada melalui menu window. Arahkan mouse pada menu toolbar maka akan muncul tulisan yang berisi keterangan menu tersebut.

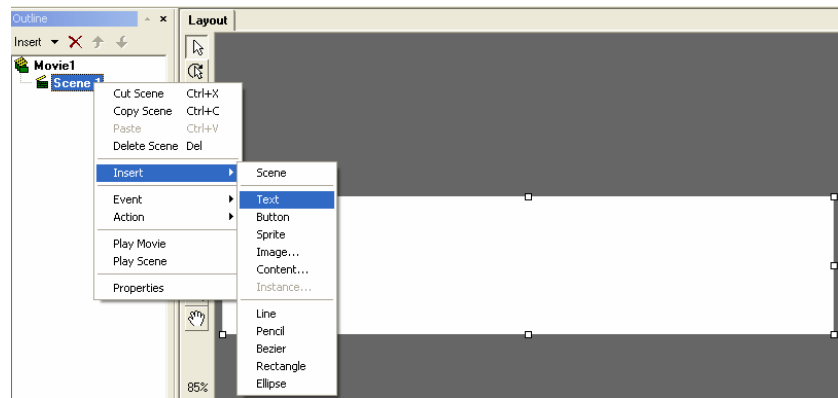


Tampilan Utama Program Swish 2.0

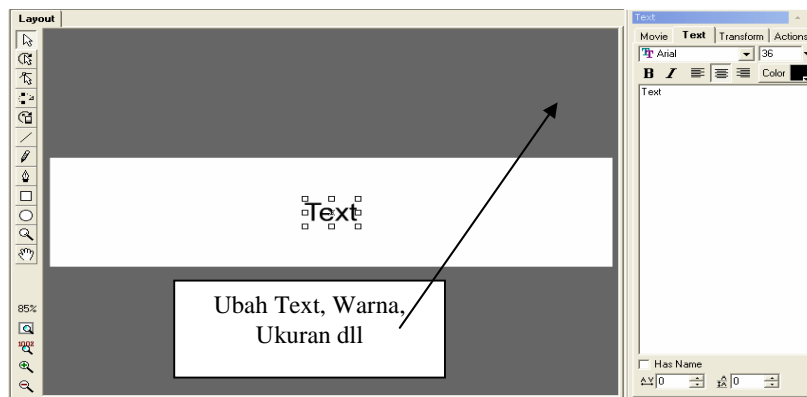
## Latihan 1. Membuat Animasi Tulisan

Pilih menu File > New atau short cut toolbar 

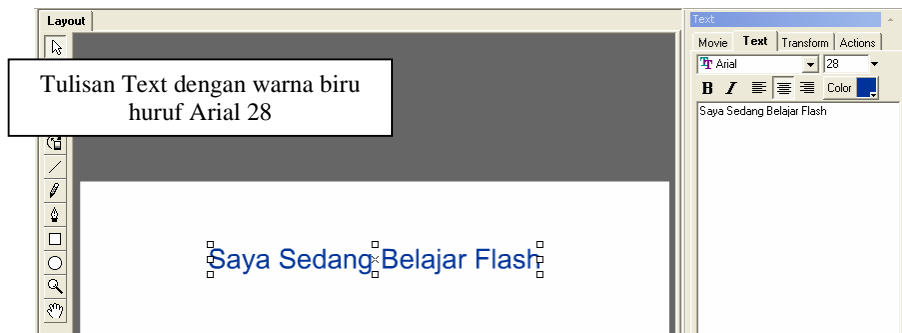
Untuk membuat animasi flash baru anda dapat menambahkan objek di dalam **scene1** misalnya anda ingin membuat teks dengan animasi.



Pilih Text lalu klik kiri maka akan muncul tampilan sbb :

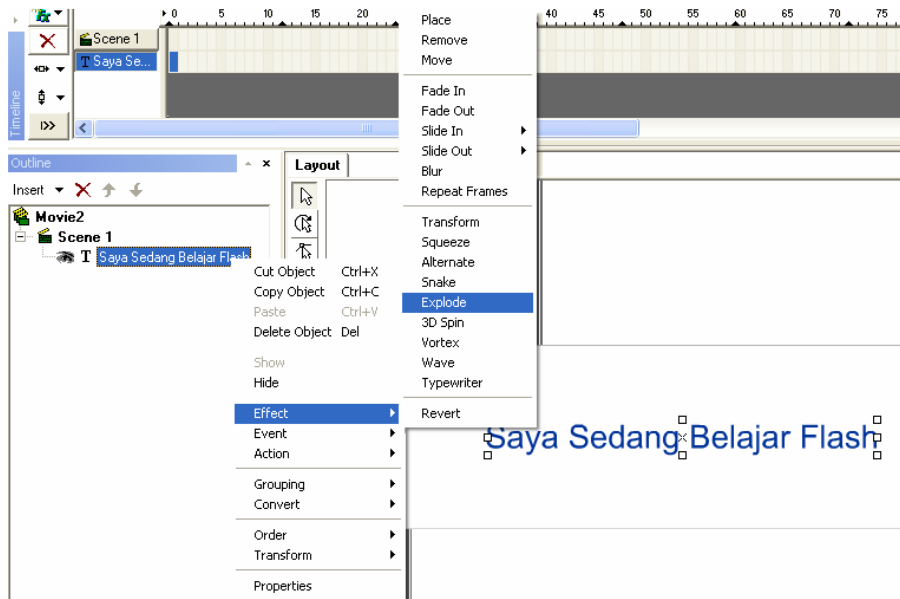


Untuk mengubah tulisan Text lakukan pada properties

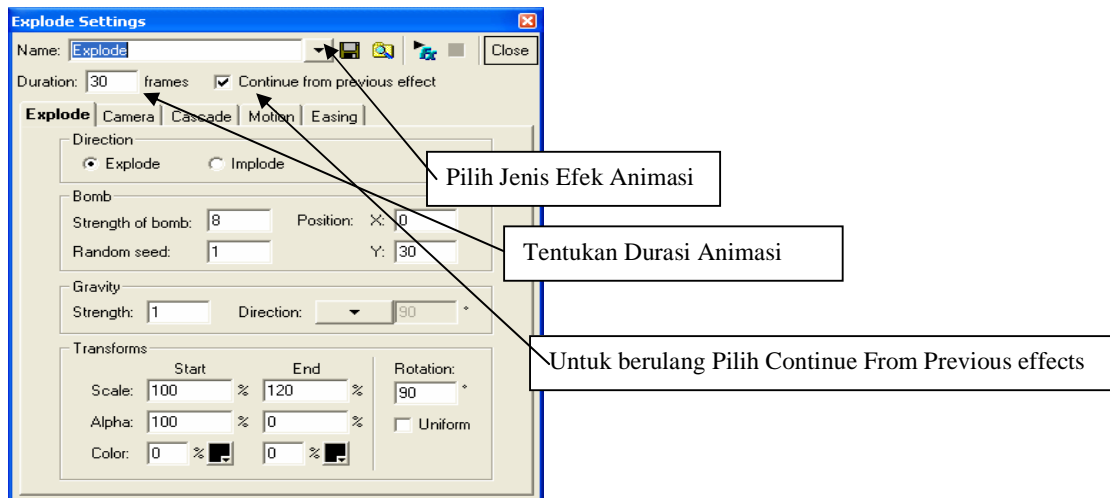


## Memberikan Efek Animasi

Untuk memberikan efek animasi caranya sangat mudah yaitu dengan Pilih Text (Saya Sedang Belajar Flash) lalu klik kanan pilih Effect



Maka akan muncul window sbb :



Pilih Close

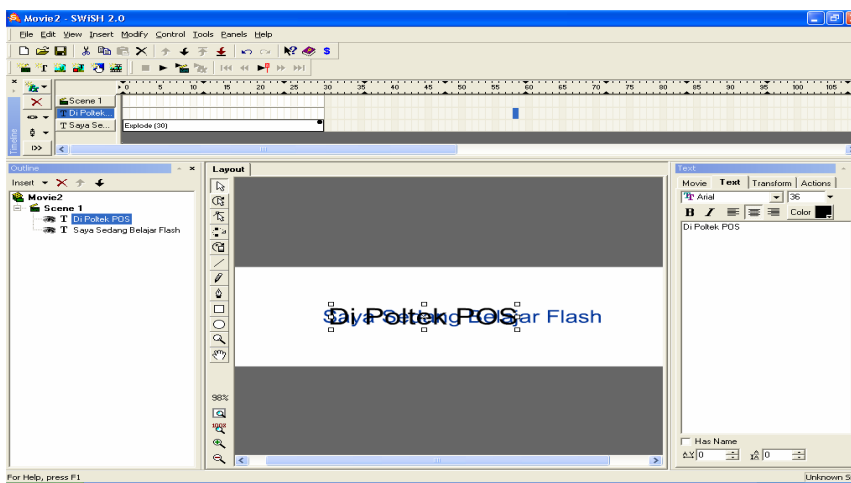
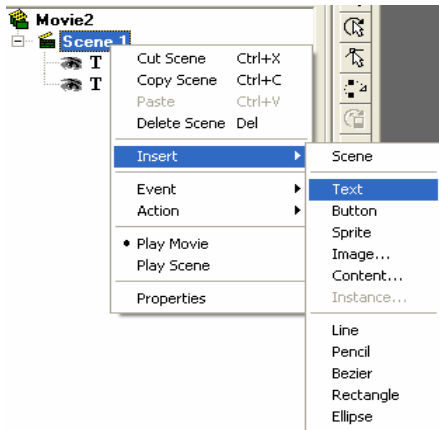
Untuk melihat hasil-nya pilih Tombol Play  maka anda akan melihat hasilnya sebagai berikut :

Saya sedang Belajar Flash | Saya Sedang Belajar Flash

Teks akan bergerak dengan gerakan explode seperti efek yang diberikan pada teks tersebut.

## Menambahkan Teks Dalam Scene

Untuk menambahkan teks anda dapat menambahkannya seperti pada cara di atas yaitu dengan memilih scene1 lalu klik kanan pilih insert lalu pilih Teks



Tulis teks Di Poltek POS  
Lalu berilah efek seperti pada langkah pertama dengan efek yang lain.

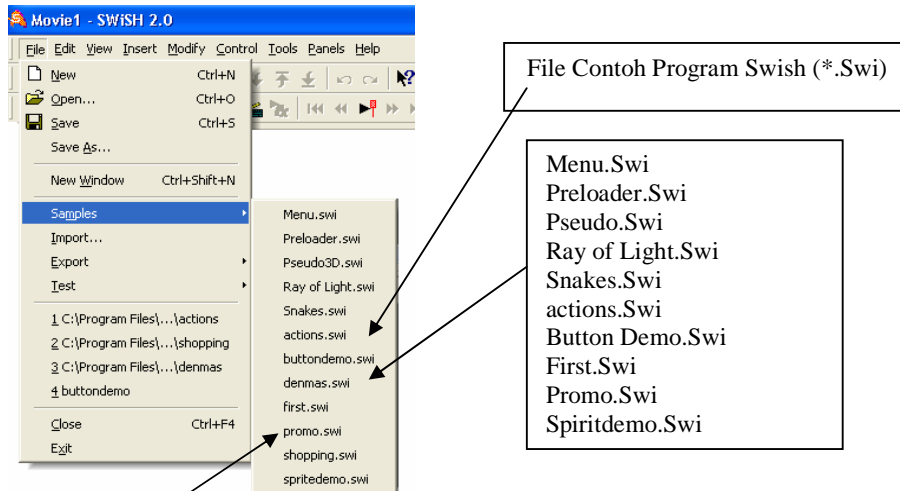
## Latihan 2. Membuat Animasi Yang Lebih Lengkap

Program Swish 2.0 telah menyediakan beberapa contoh animasi yang dapat anda gunakan untuk membuat animasi baik teks, gambar, button (tombol), link ke halaman lain maupun link ke url serta berbagai efek suara, gambar maupun video.

Jika anda belum begitu mahir dengan program Swish silahkan anda buka file contoh yang disertakan dalam program Swish

### Membuka contoh animasi

Pilih Menu **File > Samples > Nama File Swish (\*.Swi)**

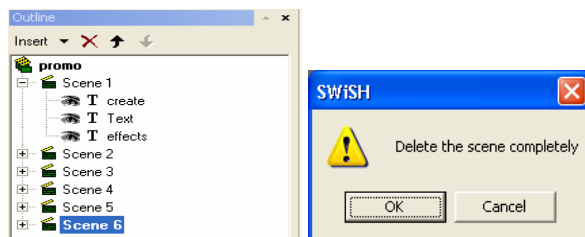


Pilih Promo.Swi



Tampilan File Promo.Swi

Dalam file promo.swi ini terdapat 6 scene, anda dapat menghapus beberapa scene agar ukuran file animasi anda tidak terlalu besar. Ukuran file yang terlalu besar akan mempengaruhi waktu akses pengunjung website anda. Hapuslah Scene 5 dan 6 dengan cara sbb:

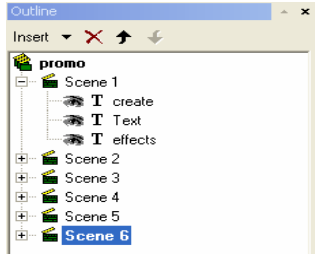


Pilih nama Scene (Scene 6) lalu tekan tombol Delete di keyboard maka akan muncul konfirmasi apakah ingin dihapus secara komplit beserta isi-isinya? Jawab OK. Demikian juga untuk Scene 5 dengan cara yang sama hapuslah.

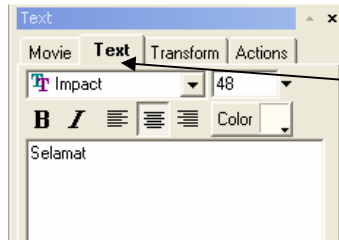
### Mengedit Isi File Promo.Swi

Setelah anda menghapus scene 5 dan 6 maka sekarang isi dari file promo akan kita edit sesuai dengan animasi teks yang ingin anda buat.

Pilihlah Scene 1 klik kiri pada tombol + maka Scene 1 akan menampilkan isi-nya di sini terdapat 3 isi dari Scene 1 yaitu Teks dengan tulisan Create, Text dan effects



Pilih Teks Create dan ubah tulisan Create pada menu properties di sebelah kanan sbb :

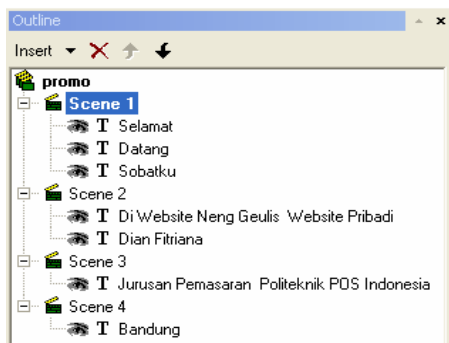


Pilih Menu Text

Ubah tulisan Create menjadi Selamat, Huruf = Impact dengan ukuran 48 warna juga bisa diganti sesuai dengan selera anda tebal perataan dll

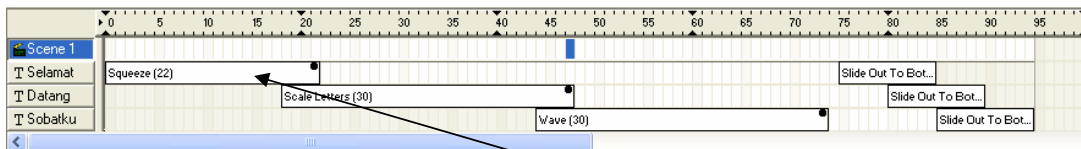


Maka pada mode desain akan tampil seperti pada gambar di atas. Lakukan perubahan pada tulisan Test dan Effects sesuai dengan keinginan anda. Sebagai contoh sebagai berikut :

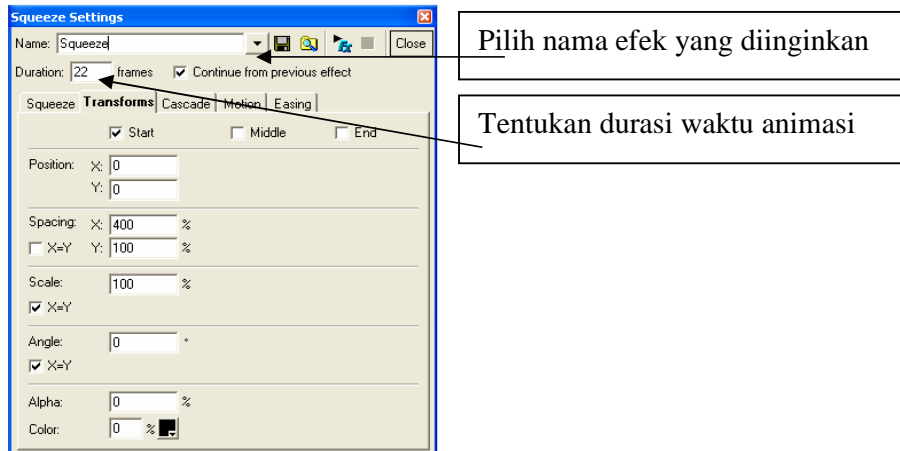


## Mengubah Efek Animasi

Dalam file promo.swi telah diberikan efek animasi untuk setiap scene dan setiap teks yang ada pada scene. Anda dapat mengubah efek yang ada dengan efek-efek yang disediakan oleh Swish 2.0 dengan cara yang sama dengan latihan 1. seperti contoh berikut :

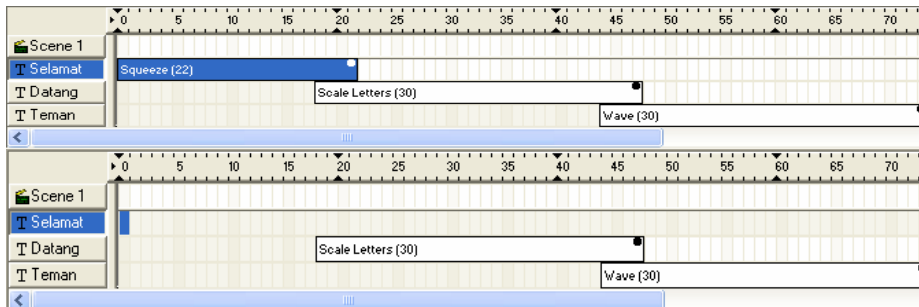


Pada Scene 1 Teks Selamat mempunyai efek Squeeze (22) artinya efek yang muncul adalah squeeze dan waktunya 22 detik. Untuk mengubahnya klik double pada efek-nya maka akan muncul menu window sbb :



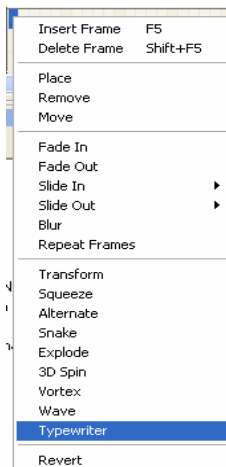
Untuk menutupnya tekan tombol Close.

Untuk mengganti efek squeeze dengan efek lainnya maka efek squeeze harus dihapus terlebih dahulu dengan cara pilih efek squeeze dan tekan tombol delete di keyboard.

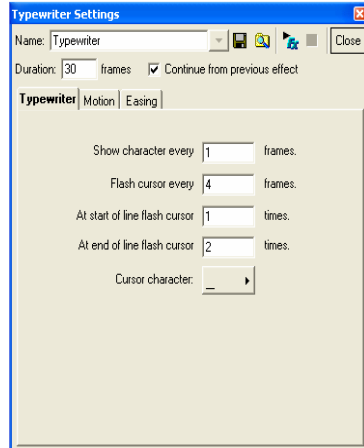


Efek squeeze telah dihapus

Sekarang klik kanan pada efek yang kosong



Pilih efek (misalnya Typewriter) maka akan muncul jendela sbb :

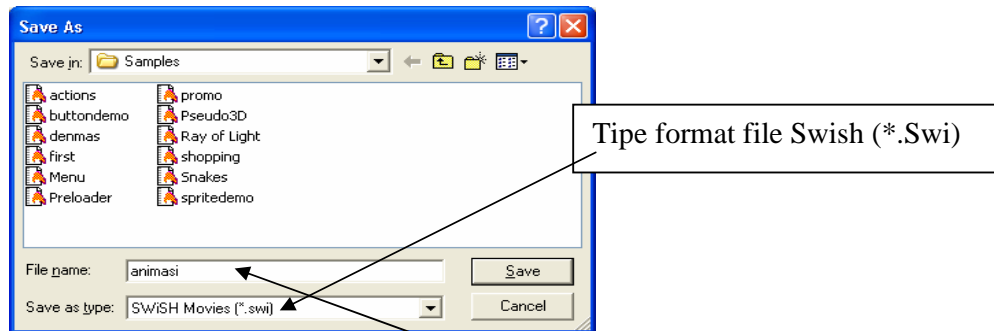


Tekan close untuk keluar  
Lakukan perubahan file tersebut sampai efek yang anda inginkan tercapai.

## Menyimpan File Swish

Setelah anda melakukan editing file promo.swi maka file tersebut harus disimpan dengan nama lain (Save as) agar nanti jika diperlukan dapat dipanggil dengan mudah. Untuk menyimpan file Swish (\*.swi) dengan nama lain caranya adalah sbb :

- Pilih menu **File > Save as** maka akan muncul menu sbb :

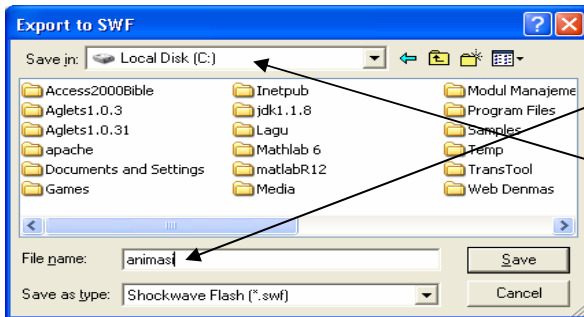
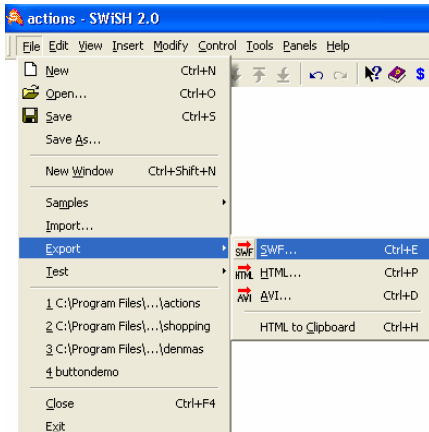


- Berilah nama file pada File name = animasi
- Tekan tombol Save
- Di sini anda menyimpan file animasi.swi di folder C:\Program Files\SWiSH v2.0\Samples
- Anda dapat menyimpan di tempat lain misal di A:\animasi.Swi
- C:\my document\animasi.swi atau di folder lain di hardisk anda.

## Mengeksport File Swish (\*.Swi) ke dalam file Flash (\*.Swf)

Format file yang dihasilkan oleh Program Swish secara default adalah \*.Swi. file ini tidak dapat dibaca oleh Internet Browser (I.E). Tetapi program Swish menyediakan fasilitas eksport ke program Flash (\*.Swf) agar animasi yang telah anda buat tadi dapat berjalan di web browser. Caranya adalah sebagai berikut :

Pilih Menu **File > Eksport > SWF** seperti pada gambar



Lalu Pilih **Save**

## Latihan 2. Menyisipkan Animasi Dalam Website

Setelah file animasi anda buat dengan Swish kini tibalah saatnya untuk menampilkan animasi tersebut dalam website anda agar website anda lebih menarik dan terkesan dinamis. Untuk menampilkan animasi ke dalam website anda maka file animasi tadi (animasi.SWF) harus dikopikan ke dalam Direktori tempat dimana file web di simpan dan tambahkan kode berikut di tempat mana Flash akan di tempatkan (antara body) :

```
<body>
  <object classid="clsid:D27CDB6E-AE6D-11cf-96B8-444553540000"
  codebase="http://www.geocities.com/ali_kdw" width="500" height="90">
    <param name="movie" value=" animasi.swf">
    <param name="quality" value="high">
    <embed src=" animasi.swf" quality="high"
    pluginspage="http://www.geocities.com/ali_kdw"
    type="application/x-shockwave-flash" width="700" height="159"></embed></object>
</body>
```

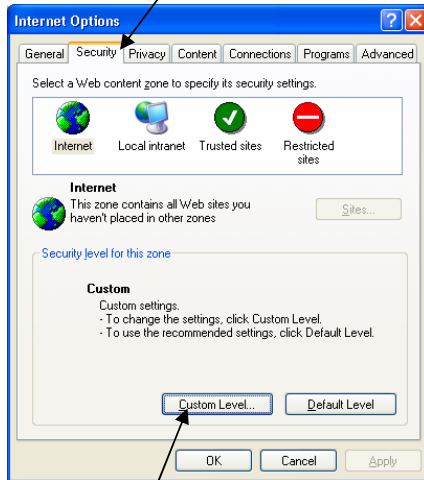
Animasi.swf = nama file flash

setelah itu coba lihat hasilnya pada web browser anda (IE atau Netscape). Maka hasilnya akan tampak Flash berjalan. Tentu saja jika Browser anda mendukung Flash. Jika tidak maka Flash tidak akan jalan. Untuk membuat Browser anda mampu menjalankan Flash caranya anda harus mensetting-nya sbb :

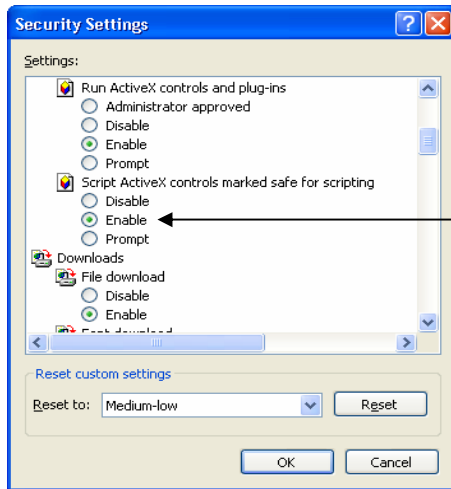
- Buka program Internet Explorer (I.E).
- Pilih menu Tool > Internet Option



- Pada menu Security



- Pilih Custom Level
- Pada pilihan Run ActiveX Control and Plug-Ins pilih Enable



Pilih Script control marked save for scripting = Enabled

- Lalu tekan Tombol OK

## Biografi Penulis



Muhamad Ali (Denmas) Lahir di Pekalongan 27 Nopember 1974, Lulus SMA Jurusan Fisika pada tahun 1993 Di SMAN I Kedungwuni Pekalongan, Melanjutkan Ke Teknik Elektro UGM Tahun 1994 dan Lulus pada tahun 1999.

Aktivitas Sebagai Dosen Jurusan Pendidikan Teknik Elektro FT-UNY, Sekarang Sedang menyelesaikan Tesis S2 Di Teknik Industri ITB.

Aktivitas dicurahkan pada dunia pendidikan dan penelitian dengan mengajar di beberapa PT Di Yogyakarta dan Bandung dan berbagai penelitian tentang Teknik Elektro Industri dan Komputer.

[www.geocities.com/ali\\_kdw](http://www.geocities.com/ali_kdw)